

珠海市城市排水有限公司新青水质净化厂
2019 年度环境报告书

编制单位：珠海市城市排水有限公司新青水质净化厂

编制日期：2020 年 3 月

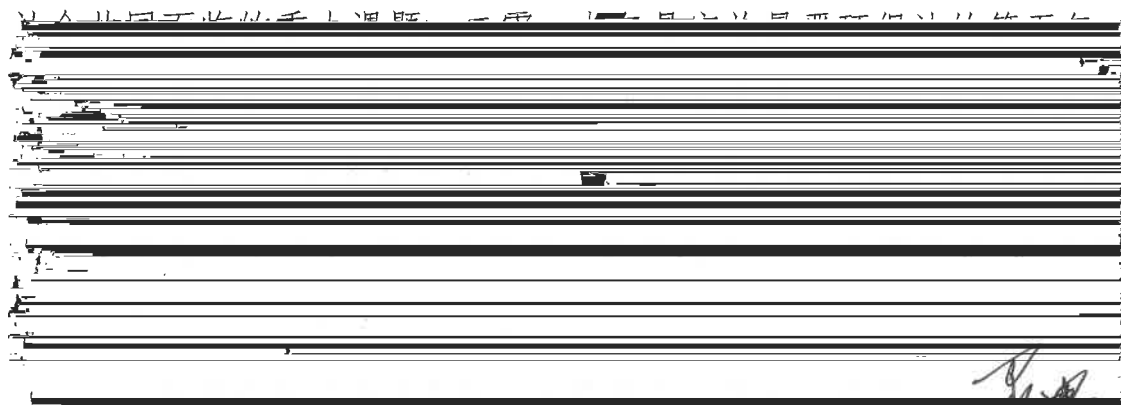


1 负责人致辞

二零一九年，在厂部全体员工的齐心协力下，珠海市城市排水有限公司新青水质净化厂各类设施运行稳定，污染物实现达标排放，全年无一起环保事故发生。

环境保护工作随着社会经济的快速发展，环境保护已经成为人类

让人共同关注的话题。一年来，厂部全体员工紧紧围绕环保工作，



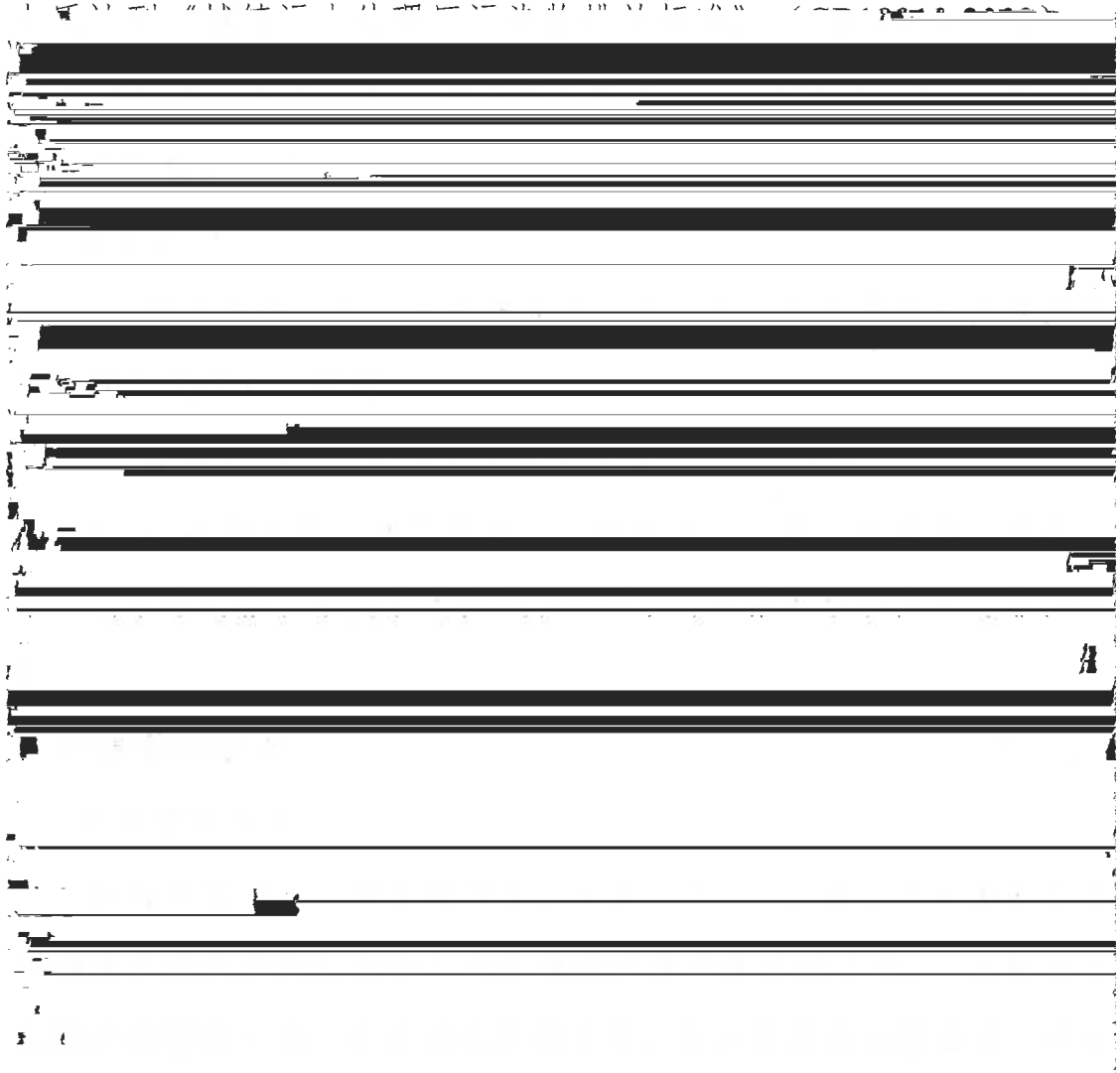
2 新青水质净化厂概况及编制说明

2.1 新青水质净化厂概况

珠海市城市排水有限公司新青水质净化厂是珠海水务环境控股集团有限公司根据珠海市斗门区政府授权，以 BOT 模式自筹资金建设、运营的城市区域污水处理厂。厂区位于珠海市斗门区新青三路南 6 号，占地面积 4.3 万平方米，近期处理规模为 3.5 万吨/天。主要服务于斗门区新青工业园片区，总服务面积约为 8.5 平方公里。近期工程主要收集处理东至东风村排洪沟，北临新堂村和大栋山脚，南临珠峰大道，西至西埔村的污水。

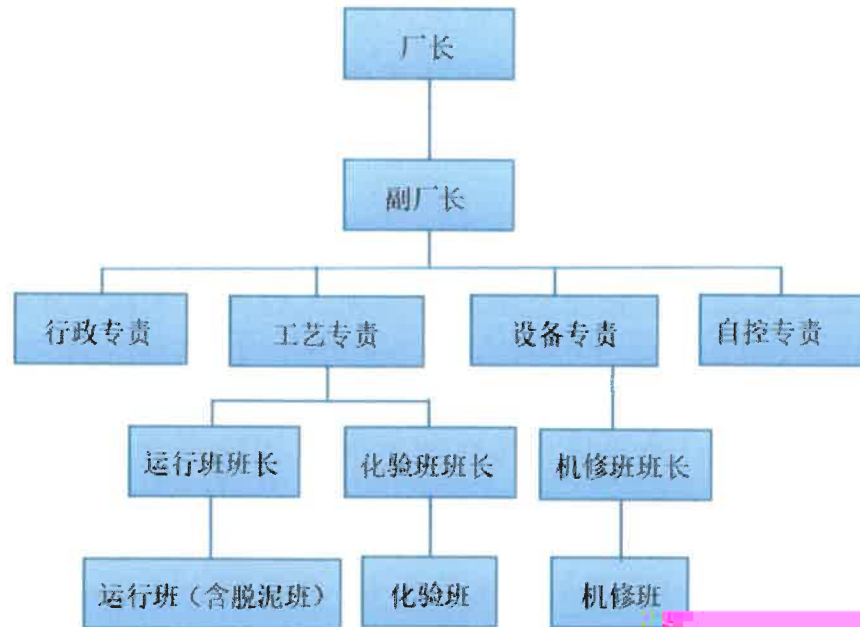
新青水质净化厂近期（即一期工程）工程项目总投资为 9000 万元，采用 CASS 工艺，于 2010 年 12 月开始试运行，2011 年 8 月通过环保竣工验收，转入商业运行。根据环评批复要求，新青水质净化厂出水标准执行国家《城镇污水处理厂污染物排放标准》（GB18918-2002）一级 B 标准与广东省地方标准《水污染物排放限值》（DB44/26-2001）第二时段一级标准的较严值标准，恶臭污染物排放执行《恶臭污染物排放标准》（GB14554-93）二级标准和《城镇污水处理厂污染物排放标准》（GB18918-2002）二级标准的较严





级 B 标准及广东省《水污染物排放限值》（DB44/26-2001）第二时段一级标准之严者。

2.2 编制说明



3.2 与环保相关的教育及培训情况

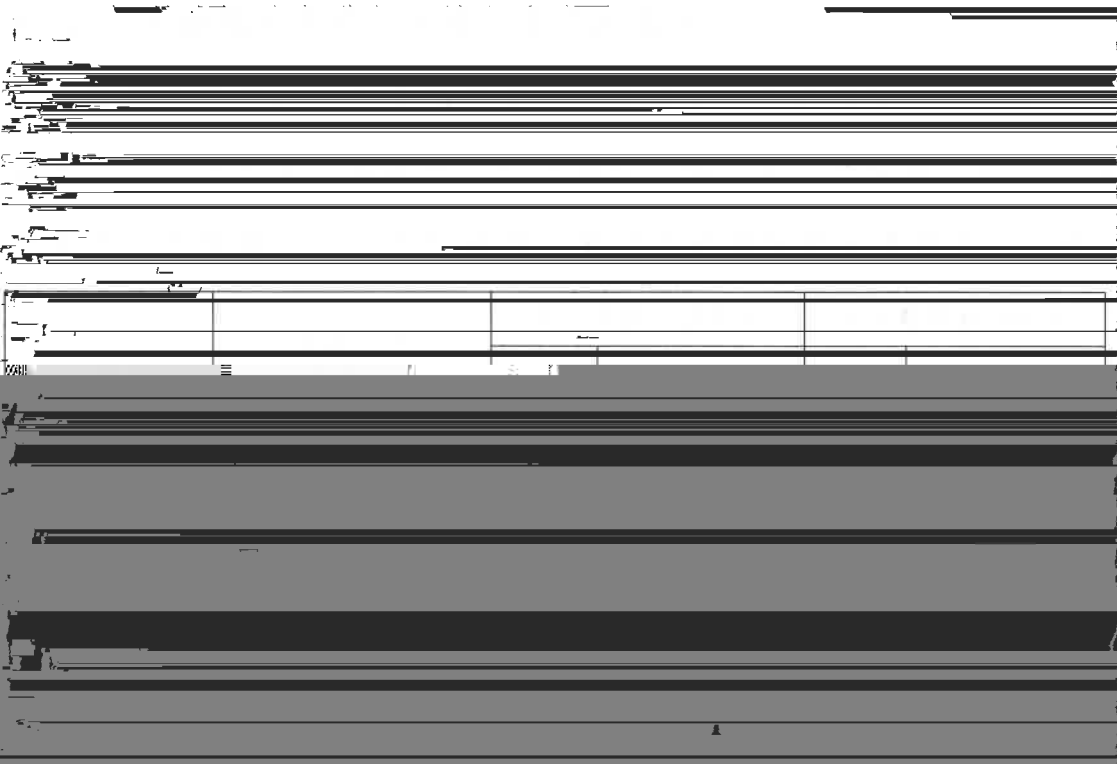
新青水质净化厂内全体人员均经过相关职业教育，持证上岗。对新员工进行安全环保教育，使每名员工对厂内的环保情况做到基本了解。根据《突发环境事件应急预案》，定期进行环境事故应急演练，保证厂内所有人员具有应对环境事故的能力，做到安全生产，杜绝零事故。

3.3 环境信息公开及交流情况

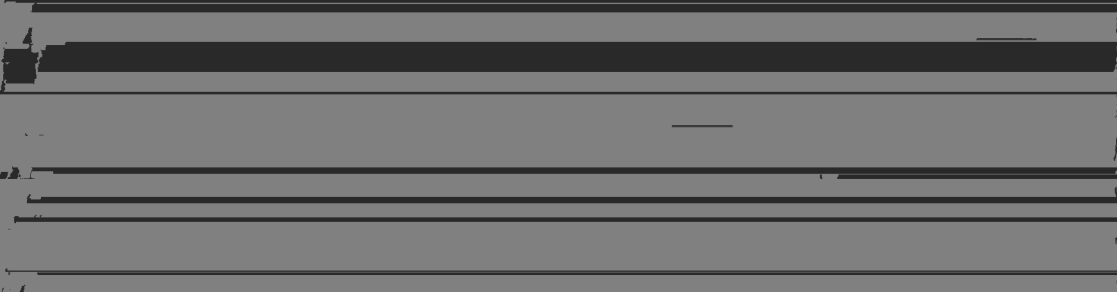
3.3.1 环境信息公开方式



国污染源监测信息管理与共享平台”上进行了公布。



新青水库净化厂利益相关者为：珠海市斗门区环保局斗门分局 珠



承包商



海市斗门区水务局、珠海市生态环境局、供应商、承包商、临近企业和居民 调查组 与上述利益相关者进行环境信息交流情况如下：



平均值为 17mg/l；全年完成 COD 削减量约 1008.65 吨，COD 排放量约 154.79 吨。年进水氨氮浓度平均值为 15.6mg/l，出水氨氮浓度平均值为 2.01mg/l。全年完成氨氮削减量约 125.48 吨，外排氨氮量约 19.41 吨。全年碳源补充剂乙酸使用量 1995.81 吨，污泥脱水药剂使用量 10156 公斤，除磷药剂 1863.93 吨，消耗电量 330 万度。完成了环保部门下达的总量减排任务，实现了排放浓度和排放总量的双重达标。

4.3 固体废物处理处置情况

新青水质净化厂固体废物主要为脱水污泥（含水率<80%）。新青水质净化厂 2019 年委托广宁县奥茵环境工程科技有限公司对污泥进行无害化处理，2019 年共外运处置污泥 5598.93 吨，全年产生量共 5549.08 吨。其中 2018 年年底污泥库存量为 138.60 吨，2019 年年底污泥库存量为 88.75 吨。

5 降低环境负荷的措施

新青水质净化厂采用 CASS 工艺，污水进入处理系统后，先经粗格栅、细格栅及曝气沉砂池进行物理处理，再经过水解酸化-CASS 处理，进一步去除有机物及脱氮除磷，经过纤维转盘滤池进行深度处理及紫外线消毒后，排入鸡啼门水道。出水水质符合国家《城镇污水处理厂污染物排放标准》(GB18918-2002)一级 B 标准与广东省地方标准《水污染物排放限值》(DB4426-2001)第二时段一级标准之严者。

脱水污泥委托有资质的处理单位进行无害化处理，外运前储存在泥斗中，避免对周边环境造成影响。

6 结束语

2019 年，新青水质净化厂在全体人员努力下，实现了环保事故零发生。2020 年，新青水质净化厂将继续优化生产工艺、提高管理水平，履行环境保护的社会责任，继续为中国的环保事业出一份力。